

Зміст

1. Давня історія України.....	1
1.0. Вступ до історії України	1
1.1. Палеоліт.....	8
1.2. Мезоліт. Неоліт.....	22
1.3. Енеоліт. Бронзовий вік.....	34
1.4. Ранній залізний вік. Кочовики	40
1.5. Давньогрецькі поселення	52
1.6. Велике переселення народів. Велике розселення слов'ян.....	63

1. Давня історія України

Абориген, австралопітек, автохтони, аграрний, агресія, алфавіт, амулет (оберіг, талісман), амфора, анархія, аннали, антагонізм, античність, антропология, аристократія, архаїка, архантроп, археологія, археологічна культура, бог, вал, варвар, «Велике переселення народів», «Велике переселення слов'ян», вето, вівтар, відтворювальне (продуктивне) господарство, влада, вождь, гімн, гончар, горнило, городище, гроші, демос, держава, джерелознавство, дикун, дух, душа, еволюція, економіка, експансія, експлуатація, емаль, енеоліт (халколіт), епоха, ера, етап, етнологія (етнографія), етнос, жрець, зарубинецька культура, звіриний стиль, звичай, землеробство, знать, ідол (кумир), історичне джерело, історія, історія України, кайнозойська ера, календар, капище, кераміка, колонія, колонізація, кочівники, країна, кремінь, криза, кроманьйонець, культ, культура, культурна революція, курган, літочислення, магія, манускрипт, матриархат, мезоліт, метрополія, міграція, мікроліти, містика, місто, міф, мистецтво, могильник, молитва, мораль, мотика, народ, народність, неандерталець, некрополь, неоантроп, неоліт, неолітична революція, обряд, община, орієнтальний, палеоліт, палеоантроп, пантеїзм, пантеон, патріархат, первісний, період, пітекантроп, писемність, плем'я, повстання, поліс, політика, портал, правління, предок, престол (трон), привласнююче господарство, природа, продуктивність, промисел, протомісто, раб, ранній залізний вік, раса, революція, релігія, ремесло, республіка, рід (клан), розкопки, священник, селище, середні віки (феодалізм), серп, скальп, стадія, суверенітет, суспільство, старійшина, стоянка, табу, товар, торгівля, тотем, традиція, трипільська культура, троглодит, факторія, фетишизм, фібула, формація, хроніка, хронограф, хронологія, цивілізація, язичництво.

1.0. Вступ до історії України

14. Наука, що вивчає особливості життя, побуту, господарства, побуту, вірувань та традицій народів:

А) археографія Б) археологія В) демографія Г) етнологія або етнографія

15. Ступінь розвитку людської спільноти, коли власне соціальні зв'язки починають домінувати над природними:

А) країна Б) суспільство В) протодержава Г) цивілізація

16. Людська спільнота, яка впродовж певного періоду часу має стійкі особливі риси в соціально-політичній організації, економіці та культурі, спільні духовні цінності, ідеали та ментальність (світогляд):

А) археологічна культура Б) етнос В) народність Г) цивілізація

17. Ступінь розвитку людської спільноти, коли виникають міста як центри духовні, економічні, політичні, оборонні та ін.:

А) культура Б) метрополія В) урбанізація Г) цивілізація

18. Оберіть цифру, яка на картосхемі позначає український історико-етнографічний регіон – Північну Буковину:



А) 1 Б) 2 В) 3 Г) 4

19. Оберіть цифру, яка на картосхемі позначає український історико-етнографічний регіон – Закарпаття:



А) 1 Б) 2 В) 3 Г) 4

20. Оберіть цифру, яка на картосхемі позначає історико-етнографічний регіон – Поділля:



А) 1 Б) 2 В) 3 Г) 4

21. Оберіть цифру, яка на картосхемі позначає український історико-етнографічний регіон – Сіверщину:



А) 1 Б) 2 В) 3 Г) 4

22. Оберіть цифру, яка на картосхемі позначає український історико-етнографічний регіон – Полісся:



А) 1 Б) 2 В) 3 Г) 4

23. Оберіть цифру, яка на картосхемі позначає історико-етнографічний регіон – Холмщину (Забужжя):



А) 1 Б) 2 В) 3 Г) 4

24. Оберіть цифру, яка на картосхемі позначає українську історико-географічну область – Донбас:



А) 1 Б) 2 В) 3 Г) 4

25. Оберіть цифру, яка на картосхемі позначає Кримський півострів:



А) 1 Б) 2 В) 3 Г) 4

26. Оберіть цифру, яка на картосхемі позначає історико-географічну область, в межах якої упродовж другої половини XVII – початку XVIII ст. існувала обмежена автономія – Правобережний Гетьманат (Правобережна Україна):



А) 1 Б) 2 В) 3 Г) 4

27. Оберіть цифру, яка на картосхемі позначає історико-географічну область в межах якої упродовж другої половини XVII–XVIII ст. існувала обмежена автономія – Лівобережний Гетьманат (Лівобережна Україна):



А) 1 Б) 2 В) 3 Г) 4

28. Оберіть цифру, яка на картосхемі позначає український історико-етнографічний регіон – Слобідську Україну (Слобожанщину):



А) 1 Б) 2 В) 3 Г) 4

29. Оберіть цифру, яка на картосхемі позначає український історико-етнографічний регіон – Волинь:



А) 1 Б) 2 В) 3 Г) 4

30. Оберіть цифру, яка на картосхемі позначає український історико-етнографічний регіон – Галичину:



А) 1 Б) 2 В) 3 Г) 4

1.1. Палеоліт



1. Вкажіть перший період в історії людства:

- А) кайнозойська ера Б) кам'яний вік В) постіндустріальне суспільство Г) матриархат

2. Найдавнішими предками людини, що з'явилися біля 4 млн років тому, були:

- А) австралопітеки Б) дріопітеки В) неандертальці Г) пітекантропи

3. Перший з предків сучасної людини, що 2,5 млн років тому почав регулярно виготовляти кам'яні знаряддя праці та перейшов до всеядності:

- А) австралопітек Б) «людина вміла» В) «людина розумна» Г) пітекантроп

4. «Людина прямоходяча» -....:

- А) австралопітек Б) кроманьйонець В) неандерталець Г) пітекантроп

5. Найпоширеніший матеріал для виготовлення знарядь праці первісних людей:

- А) бронза Б) залізо В) камінь Г) мідь

6. Приведіть у відповідність назви періодів історії первісного суспільства і їх значення:

- | | |
|-------------|--------------------------|
| 1) палеоліт | А) давній кам'яний вік |
| 2) мезоліт | Б) бронзовий вік |
| 3) неоліт | В) новий кам'яний вік |
| 4) енеоліт | Г) середній кам'яний вік |
| | Д) мідно-кам'яний вік |

16. Населений пункт на території України, поблизу якого археологами знайдена найдавніша стоянка архантропів:

- А) с. Королево (Закарпатська область) Б) с. Лука-Врублевецька (Хмельницька область)
В) с. Межиріч (Черкаська область) Г) с. Молодове (Чернівецька область)

17. Найдавніші сліди перебування пралюдей (близько 1 млн років тому) на території України виявлено у:

- А) Королево на Закарпатті Б) Киїк-Кобі в Криму
В) Межирічі на Черкащині Г) Мізині на Чернігівщині

18. Найдавніша пам'ятка раннього палеоліту в Україні:

- А) грот Киїк-Коба Б) Кирилівська стоянка
В) Мізинська стоянка Г) стоянка біля села Королево

19. Найдавнішу стоянку архантропів в Україні поблизу с. Королево (Закарпаття) відносять до періоду:

- А) 2 млн років тому Б) 1 млн років тому В) 150 тис років тому Г) 40 тис років тому

20. Найдавнішу стоянку раннього палеоліту в Україні знайдено на лівому березі ріки:

- А) Горині Б) Дніпра В) Сули Г) Тиси

21. Оберіть цифру, яка на картосхемі позначає місцезнаходження Королевської палеолітичної стоянки:



- А) 1 Б) 2 В) 3 Г) 4

22. Первісна людина з'явилася на території сучасної України приблизно _____ років тому:

- А) 300 тис. Б) 700-800 тис.
В) 1 млн. Г) 1,5 млн.

23. Архантропи (стародавні люди), як гадають вчені, з'явилися на території України:

- А) 1 млн років тому Б) 500 тис років тому В) 200 тис років тому Г) 35 тис років тому

24. Найдавніші кісткові рештки людини, знайдені на території сучасної України, налічують приблизно _____ років:

- А) 150 тис Б) 300 тис
В) 500 тис Г) 1 млн

25. Оберіть цифру, яка на картосхемі позначає місцезнаходження Амвросіївської палеолітичної стоянки:



А) 1 Б) 2 В) 3 Г) 4

26. Позначте основне знаряддя праці архантропа:

А) лук Б) ручне рубило В) скребло Г) спис



27. Основне знаряддя пітекантропів:

А) проколка Б) ручне рубило В) скребло Г) спис

28. Перші кам'яні знаряддя праці первісних людей:



А) мікроліти Б) проколки В) рубила Г) скребла

29. Форми привласнювального господарства давніх людей:

А) збиральництво, мисливство, рибальство В) землеробство, скотарство, ткацтво
 Б) збиральництво, мисливство, скотарство Г) мисливство, ткацтво, рибальство

30. Вкажіть стоянку неандертальців, де було знайдено кістки найдавнішої людини на території України:

А) Киїк-Коба Б) Королеве В) Мізинська Г) Трипілля

31. На діорамі зображені прадавні мешканці гроту Киїк-Коба:

36. Навчилися самі добувати вогонь, займатися загонним полюванням, влаштовувати засідки та ловчі ями, застосовувати кістки тварин як будівельний матеріал, виготовляти одяг зі шкур...:

- А) кроманьйонці Б) люди вмілі В) неандертальці Г) пітекантропи

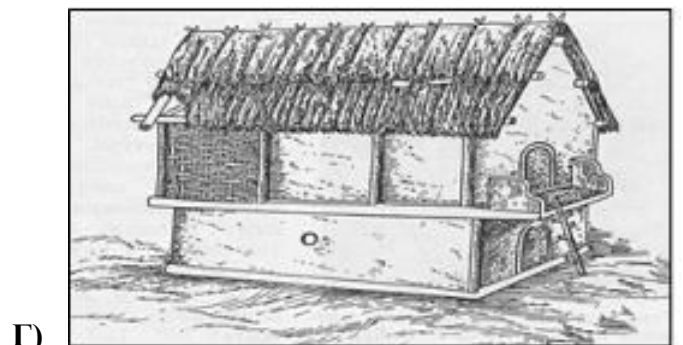
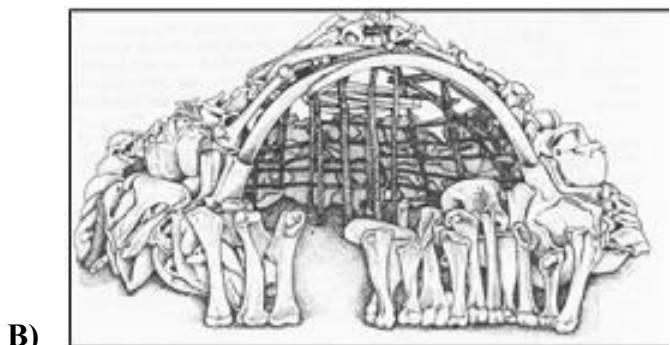
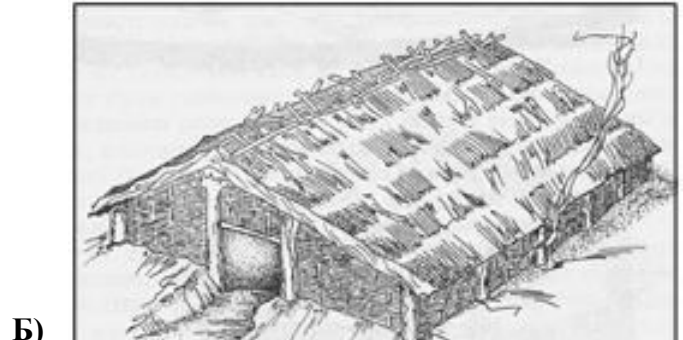
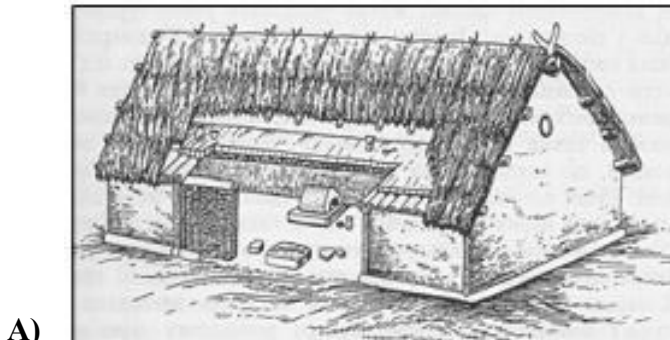
37. Найпоширенішими знаряддями праці неандертальців були:

- А) гостроконечники та скребла Б) лук та спис В) ручне рубило та дубинка Г) рало та сокира

38. Вкажіть першу форму соціальної організації людства:

- А) людське стадо Б) матріархальна община В) патріархальна община Г) плем'я

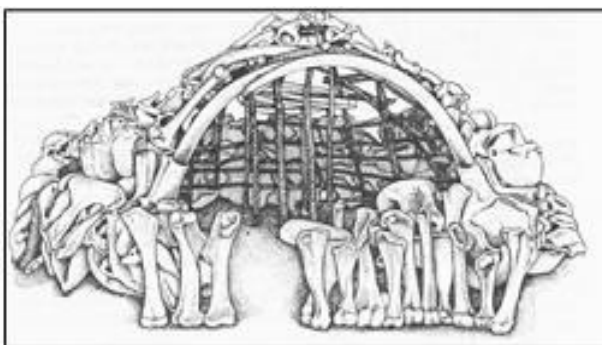
39. Вкажіть, яке житло будували первісні люди в епоху палеоліту



40. На зміну архантропу в мустьєрську епоху прийшов ...

- А) дикун Б) кроманьйонець В) неандерталець Г) презінджантроп

41. Для побудови каркасу житла «людина розумна» у добу палеоліту застосовувала:



- А) глину Б) дерево В) каміння Г) кістки

42. «Людина розумна» (кроманьйонець) з'являється в Україні

- А) 1 млн років тому Б) 500 тис років тому

В) 150 тис років тому

Г) 35 тис років тому

43. Вкажіть, коли в Європі з'являється «людина розумна»:

А) 1 млн років тому **Б) 200-100 тис років тому** **В) 40-35 тис років тому** **Г) 7-5 тис років тому**

44. Homo sapiens (неоантропи) на території сучасної України з'явилися:

А) 1 млн років тому **Б) 200 тис років тому**

В) 70 тис років тому **Г) 35 тис років тому**

45. Вкажіть, як називають постійні колективи родичів, на які перетворилися людські стада близько 40 тис. років тому:

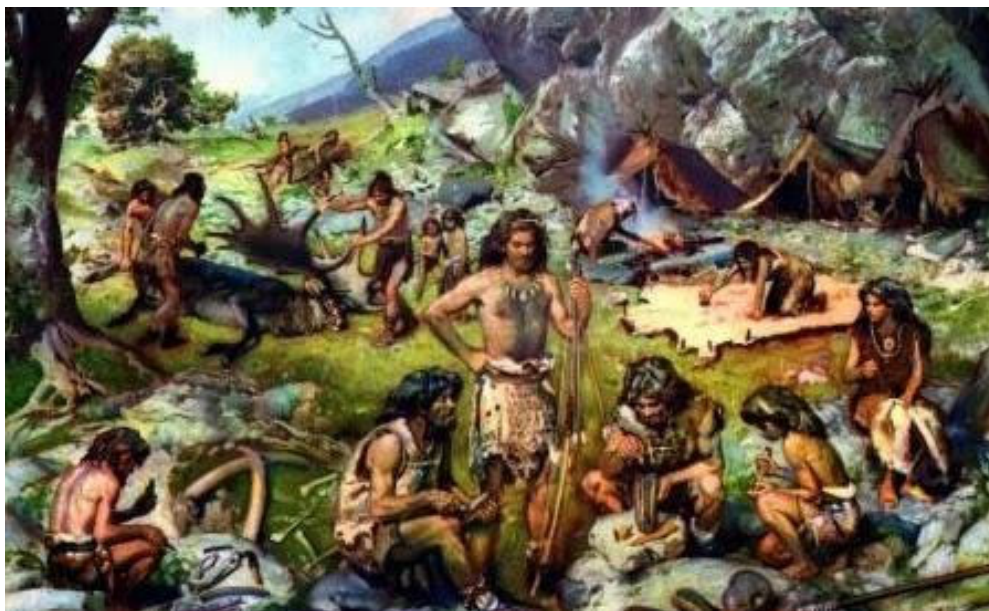
А) родова община

Б) моногамна сім'я

В) плем'я

Г) людське стадо

46. На картині відображено заняття людей, які були об'єднані у соціальну групу:



А) родову общину

Б) сім'ю

В) людське стадо

Г) сусідську общину

47. Вкажіть, на якому етапі розвитку первісного суспільства на українських землях уперше з'являються наскельні малюнки, різьблені прикраси на виробках, прикраси:



А) палеоліт

Б) мезоліт

В) неоліт

Г) енеоліт

- А) Киїк-Коба в Криму
- Б) Лука-Врублевецька, стоянка поблизу Кам'янця-Подільського
- В) Мізинська стоянка на Чернігівщині
- Г) Кам'яна Могила поблизу с. Терпіння на Запоріжжі

66. Оберіть цифру, яка на картосхемі позначає місцезнаходження палеолітичної стоянки Киїк-Коба («Дика печера»):



- А) 1 Б) 2 В) 3 Г) 4

67. До якої доби відноситься Мізинська стоянка на Чернігівщині:

- А) ранній палеоліт Б) середній палеоліт В) пізній палеоліт Г) неоліт

68. Встановіть відповідність між назвами палеолітичних пам'яток України та їхнім місцезнаходженням:



- 1) Кирилівка 2) Киїк-Коба 3) Королево 4) Мізин

69. Якою цифрою на картосхемі позначено місце розташування Мізинської стоянки - археологічної пам'ятки доби палеоліту?



А) 1 Б) 2 В) 3 Г) 4

70. Яскравою пам'яткою пізнього палеоліту в Україні є стоянка, зображена на картині:



- А) Киїк-Коба в Криму Б) Королеве на Закарпатті
 В) Мізинська стоянка на Чернігівщині Г) Немирівське городище на Вінниччині

71. Оберіть цифру, яка на картосхемі позначає місцезнаходження Мізинської палеолітичної стоянки:



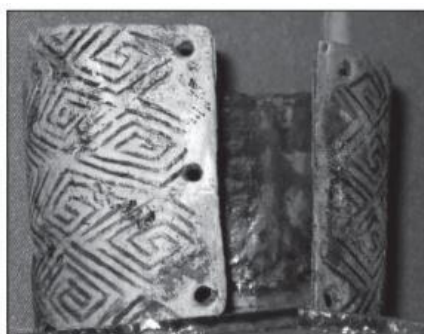
А) 1 Б) 2 В) 3 Г) 4

72. Де було знайдено найдавнішу в Україні прикрасу з меандровим орнаментом:



А) Королеве Б) Мізин В) Трипілля Г) Чортомлик

73. Якою цифрою на картосхемі позначено стоянку, де археологи знайшли пам'ятку, зображену на фото?



А) 1 Б) 2 В) 3 Г) 4

74. Укажіть назву пам'ятки культури, зображеної на фото:



- А) браслет із меандровим орнаментом. Мізинська стоянка
- Б) золота пектораль з кургану Товста могила
- В) золотий гребень з кургану Солоха
- Г) первісний музичний інструмент. Мізинська стоянка

75. Вкажіть найдавнішу в Україні річ, прикрашену меандровим орнаментом:



А) Б) В) Г)

76. Яскравою пам'яткою пізнього палеоліту в Україні є стоянка, зображена на картині:



- А) Киїк-Коба в Криму
Б) Королеве на Закарпатті
В) Кирилівська стоянка на Київщині
Г) Немирівське городище на Вінниччині

77. Приведіть у відповідність назви стоянок первісних людей і їхнє місце знаходження:

- | | |
|----------------------|------------------|
| 1) Киїк-Коба | А) Закарпаття |
| 2) Корольове | Б) Крим |
| 3) Лука-Врублевецька | В) Придністров'я |
| 4) Амвросіївка | Г) Чернігівщина |
| 5) Мізинська | |

78. Зображене знаряддя люди почали використовувати у добу:



- А) пізнього палеоліту Б) мезоліту В) неоліту Г) енеоліту

79. Вкажіть, чим найбільшою мірою визначається нерівномірність розвитку різних племен і народів:

- А) расовими ознаками
Б) природними умовами
В) релігійними віруваннями
Г) випадковими обставинами

80. Приведіть у відповідність назви стоянок первісних людей і їхнє місцезнаходження:

- | | |
|---------------|------------------|
| 1) Межиріцька | А) Закарпаття |
| 2) Киїк-Коба | Б) Чернігівщина |
| 3) Молодове | В) Придністров'я |

4) Рокосово

Г) Канівщина

5) Мізинська

81. Позначте археологічну пам'ятку, де розташований Грот Мамонта:

А) Киїк-Коба в Криму

Б) Лука-Врублевецька, стоянка поблизу Кам'янця-Подільського

В) Мізинська стоянка на Чернігівщині

Г) Кам'яна Могила поблизу с. Терпіння на Запоріжжі

82. Стоянки людей кам'яного віку, за правилом, розташовувалися ...:

А) на пагорбі

Б) біля болота

В) на високому березі річки

Г) на рівнині

1.2. Мезоліт. Неоліт.

1. Із закінченням льодовикового періоду збігається початок:

А) пізнього палеоліту Б) мезоліту В) неоліту Г) бронзового віку

2. Вкажіть добу, наступну за палеолітом:

А) бронзовий вік

Б) енеоліт

В) мезоліт

Г) неоліт

3. Середній кам'яний вік:

А) енеоліт Б) мезоліт В) неоліт Г) палеоліт

4. Період історії людства, впродовж якого давні люди почали використовувати лук та стріли:

А) середній палеоліт Б) мезоліт В) неоліт Г) ранній залізний вік

5. Основний матеріал для виготовлення знарядь праці в епоху мезоліту:

А) глина

Б) дерево

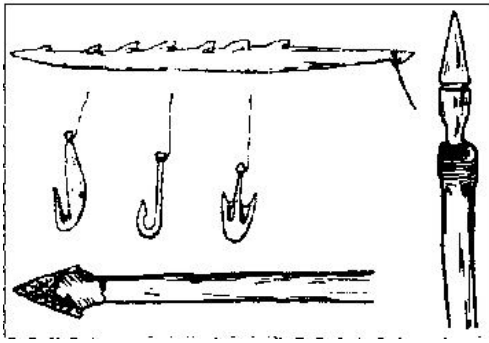
В) камінь

Г) мідь

6. Історичний період, в якому давні люди на українських землях почали займатися рибальством та річковим збиральництвом:

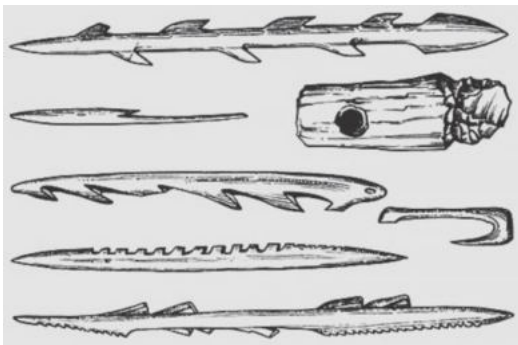
А) середній палеоліт Б) мезоліт В) неоліт Г) енеоліт

7. Вкажіть історико-археологічну добу, коли було винайдено зображені на малюнку знаряддя праці:



- А) бронзовий вік Б) мезоліт В) неоліт Г) палеоліт

8. Використовувати знаряддя, зображені на рисунку, люди почали у...:



- А) мезоліті Б) неоліті В) бронзовому віці Г) ранньому залізному віці

9. Назвіть перше механічне знаряддя праці:

- А) шкребло Б) спис
В) лук Г) свердло

10. Чим було зумовлене винайдення первісною людиною лука та стріли?

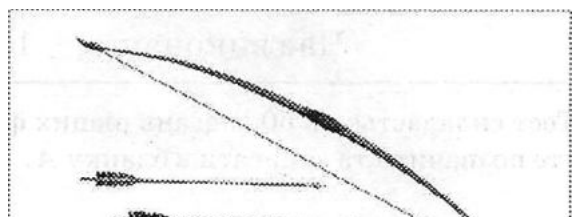
- А) відкриттям перших законів фізики
Б) змінами природно-кліматичних умов
В) початком використання металів
Г) появою кроманьйонця — людини розумної

11. Вкажіть, яке знаряддя праці не було результатом спостережень за природою:

- А) спис Б) лук
В) колесо Г) ручне рубало

12. Вкажіть епоху, коли було винайдено зображені мисливські знаряддя:

- А) палеоліт Б) мезоліт
Б) неоліт Г) енеоліт



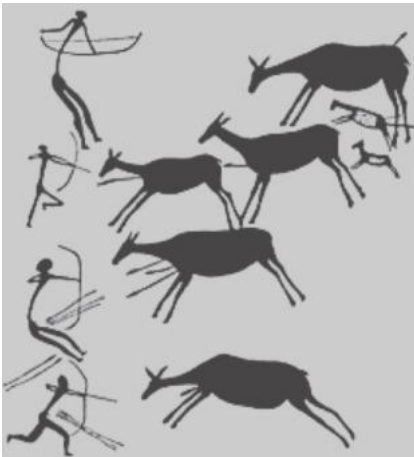
13. Що стало одним із наслідків винайдення первісною людиною лука та стріли?

- А) перехід людини до осілого способу життя
- Б) криза та занепад рибальства й збиральництва
- В) суттєве зростання продуктивності праці мисливців
- Г) утвердження відтворюючих форм господарювання

14. Центральною подією розвитку первісної техніки в добу мезоліту стало винайдення:

- А) гончарства
- Б) лука і стріл
- В) мотики і рала
- Г) плота і човна

15. До якої історико-археологічної доби відноситься наскельний малюнок:



- А) ранній палеоліт
- Б) пізній палеоліт
- В) енеоліт
- Г) мезоліт

16. Вкажіть добу, коли люди стали користуватися лижами та човнами:

- А) ранній палеоліт
- Б) мезоліт
- В) неоліт
- Г) залізний вік

17. Що спільного в господарській діяльності людей періоду палеоліту та мезоліту?

- А) поглиблення першого великого суспільного поділу праці
- Б) розвиток різних форм землеробства й скотарства
- В) удосконалення привласнювальних форм господарювання
- Г) формування кочового господарства

18. Стоянки людей кам'яного віку, за правилом, розташовувалися ...:

- А) на пагорбі
- Б) біля болота
- В) на високому березі річки
- Г) на рівнині

19. Новий кам'яний вік:

- А) енеоліт
- Б) мезоліт
- В) неоліт
- Г) палеоліт

20. Встановіть відповідність між періодом давньої історії України та досягненням первісної людини на території України :

- 1) палеоліт
 - 2) мезоліт
 - 3) неоліт
 - 4) енеоліт
- А) виготовлення перших знарядь праці
 - Б) винахід рибальства
 - В) початок обробки міді
 - Г) винахід кераміки
 - Д) використання залізних знарядь праці

21. Приведіть у відповідність періоди історії первісного суспільства і знаряддя праці, що використовувалися:

- | | |
|-----------------|-------------------------|
| 1) палеоліт | А) лук, кам'яна сокира |
| 2) мезоліт | Б) гончарна піч, колесо |
| 3) неоліт | В) ручне рубало |
| 4) енеоліт | Г) мотика, серп |
| 5) залізний вік | |

22. Приведіть у відповідність періоди історії первісного суспільства і досягнення первісних людей:

- | | |
|-----------------|-------------------------|
| 1) палеоліт | А) землеробство |
| 2) мезоліт | Б) винахід колеса |
| 3) неоліт | В) винахід лука і стріл |
| 4) енеоліт | Г) оволодіння вогнем |
| 5) залізний вік | |

23. Поява керамічного посуду – це характерна риса епохи...



- | | |
|--------------|-------------|
| А) палеоліту | Б) мезоліту |
| В) енеоліту | Г) неоліту |

24. Приведіть у відповідність поняття та визначення:

- | | |
|---------------|--|
| 1) городище | А) тимчасове місце мешкання стародавніх людей |
| 2) протомісто | Б) гігантське поселення – пам'ятник трипільської культури |
| 3) селище | В) поселення, центр ремесла і торгівлі |
| 4) стоянка | Г) неукріплене поселення, що розкинулося вздовж берега річки |
| | Д) укріплене поселення на високому місці біля води |

25. Перехід від привласнюючого господарства до відтворюючого – це риса, характерна для розвитку людського суспільства в епоху...

- | | |
|--------------|-------------|
| А) палеоліту | Б) мезоліту |
|--------------|-------------|

В) неоліту

Г) енеоліту

26. Історичний період переходу від привласнюючого до відтворюючого типу господарства, пов'язаний із виникненням тваринництва, землеробства, ремесел, торгівлі, міст та писемності:

А) аграрна революція Б) доіндустріальна революція

В) неолітична революція Г) урбаністична революція

27. *Позначте характерні риси неолітичної революції:

А) винайдення та поширення нових способів виготовлення знарядь праці: шліфування, пиляння, свердління каменю

Б) відокремлення скотарства від землеробства, винайдення колісного транспорту

В) винайдення зброї дистанційної дії – лука та стріли, розпад багатолюдних мисливських колективів

Г) виникнення нових видів виробництва та виготовлення штучних продуктів: керамічного посуду, тканини

Д) поява першого штучного металу – бронзи, відокремлення ремесла від землеробства

Е) перехід до осілого способу життя, формування стада свійських тварин і використання їх як тяглової сили

Ж) диференціація суспільства, поява панівної верхівки, приватної власності та експлуатації

28. Вкажіть, що було однією з ознак неолітичної революції:

А) виготовлення керамічного посуду

Б) вихід торгівлі за межі окремих племен

В) відокремлення ремесла від землеробства

Г) початок виготовлення знарядь праці із заліза

29. Визначте заняття, яке відповідає привласнюючому господарству:

А) землеробство

Б) полювання

В) ремесло

Г) торгівля

30. Вкажіть, які заняття людей були основою ведення привласнюючого господарства:

А) землеробство, скотарство, рибальство

Б) мисливство, збиральництво, рибальство

В) збиральництво, тваринництво, рибальство

Г) землеробство, збиральництво, мисливство

31. Визначте заняття, відповідне відтворюючому господарству:

А) землеробство

Б) полювання

В) рибальство

Г) збиральництво

32. Вкажіть у зв'язку з чим відбувся перехід від привласнюючого господарства до відтворюючого.

А) поява «людини розумної»

Б) винахід лука

В) виникнення землеробства

Г) зародження релігії

33. Вкажіть, на яку добу припав перехід від привласнюючого господарства до відтворюючого:

А) мезоліт

Б) неоліт

В) енеоліт

Г) бронзовий вік

34. Приведіть у відповідність поняття та визначення:

1) рід

А) основна суспільна організація первісного ладу, група людей, об'єднаних кривною спорідненістю та спільним веденням господарства

59. Майнова і соціальна нерівність виникає:

- Б) у людському стаді
- В) у родовій общині
- Г) у класовому суспільстві
- Д) в епоху матріархату

60. *Вкажіть характерні риси неолітичної революції:

- А) поява першого штучного продукту — сплаву міді та олова
- Б) виникнення землеробства та скотарства
- В) відокремлення скотарства від землеробства
- Г) перехід до осілого способу життя
- Д) винайдення свердління, шліфування та пиляння каменю
- Е) відокремлення ремесла від землеробства
- Ж) виникнення виробництва керамічного посуду, прядіння, ткацтва

61. Розставте заняття людей в порядку їх виникнення:

- А) землеробство
- Б) полювання
- В) скотарство
- Г) ремесло

62. Розставте заняття людей в порядку їх виникнення:

- А) землеробство
- Б) збиральництво
- В) ремесло
- Г) рибальство

63. Установіть відповідність між археологічними періодами і здобутками в житті людей.

- 1) палеоліт А) використання перших металів
- 2) мезоліт Б) винайдення лука і стріл
- 3) неоліт В) поява землеробства та скотарства
- 4) енеоліт Г) початок використання вогню
- Д) створення першого штучного сплаву — бронзи

64. Вкажіть, хто складав родову общину:

- А) члени одного роду, зв'язані кровною спорідненістю і спільним господарством
- Б) члени різних родів, пов'язані спільним господарством
- В) члени різних племен, зв'язані спільним проживанням
- Г) члени одного роду і сусіди

65. Вкажіть, хто складав сусідську общину:

- А) члени одного роду, зв'язані кровною спорідненістю і спільним господарством
- Б) члени різних родів, пов'язані спільним господарством
- В) члени різних племен, зв'язані спільним проживанням

Г) члени одного роду і сусіди

66. Вкажіть, як користувалися землею в родовій общині:

А) земля була приватною власністю і об'єктом купівлі-продажу

Б) земля була спільною, оброблялася колективно

В) земля була спільною, але кожна сім'я мала свій орний наділ, а іншими угіддями користувалися спільно

Г) земля була власністю вождів, які наділяли нею воїнів

67. Вкажіть, як користувалися землею в сусідській общині:

А) земля була приватною власністю і об'єктом купівлі-продажу

Б) земля була спільною, оброблялася колективно

В) земля була спільною, але кожна сім'я мала свій орний наділ, а іншими угіддями користувалися спільно

Г) земля була власністю вождів, які наділяли нею воїнів

68. Оберіть варіант, у якому правильно вказано порядок виникнення суспільних організацій стародавніх людей:

А) первісне стадо, родова громада, плем'я

Б) первісне стадо, плем'я, родова громада

В) родова громада, первісне стадо, союз племен

Г) сусідська громада, первісне стадо, народ

69. Розставте знаряддя праці в порядку їх створення:

А) гарпун

Б) рало

В) лук

Г) плуг

70. Розставте знаряддя праці в порядку їх створення:

А) проколка

Б) лук

В) плуг

Г) шкребло

71. Розставте знаряддя праці в порядку їх створення:

А) лук

Б) голка

В) спис

Г) рубило

72. Розставте знаряддя праці в порядку їх створення:

А) рало

Б) голка

В) спис

Г) рубило

73. Встановіть хронологічну послідовність, зобразивши процес зародження соціальної нерівності:

- А)** перехід до сусідської общини **Б)** розпад первісного ладу
В) поява нерівності **Г)** захоплення земель знаттю

74. Встановіть хронологічну послідовність, зобразивши процес зародження соціальної нерівності:

- А)** поява металевих знарядь праці
Б) перехід до сусідської общини
В) поява нерівності
Г) можливість обробки землі силами однієї сім'ї

75. Розташуйте в логічній послідовності факти, що показують причини відокремлення ремесла від землеробства:

- А)** селяни мали можливість обмінювати надлишки продуктів на вироби ремісників
Б) необхідні були особливі знання і трудові навички
В) з'явилися нові, складніші знаряддя праці і галузі ремесла
Г) росли врожаї і надлишки продуктів

76. *Розставте послідовно суспільні явища:

- А)** утворення держави **Б)** виникнення родової общини
В) поява соціальної нерівності **Г)** виникнення класів
Д) перехід до сусідської общини **Е)** поява приватної власності

1.3. Енеоліт. Бронзовий вік.



1. Освоєння нового матеріалу - міді, утворення відтворюючих форм господарювання – це характерні риси розвитку людського суспільства в епоху...

- А) палеоліту Б) мезоліту В) енеоліту Г) неоліту

2. Трипільська культура розвивалась на території України в епоху:

- А) бронзового віку Б) енеоліту В) неоліту Г) пізнього палеоліту

3. Позначте період, в якому існувала трипільська культура:

- А) палеоліт Б) мезоліт В) неоліт Г) енеоліт

4. Вкажіть назву археологічної культури періоду енеоліту, яку досліджував В. Хвойка:



- А) черняхівська Б) черноліська В) трипільська Г) катакомбна



А) кіммерійців Б) царських скіфів В) давніх слов'ян Г) трипільців

15. На фото зображено сучасні реконструкції житла різних племен різних епох. Укажіть житло, характерне для племен, межі розселення яких позначено на картосхемі.



А)



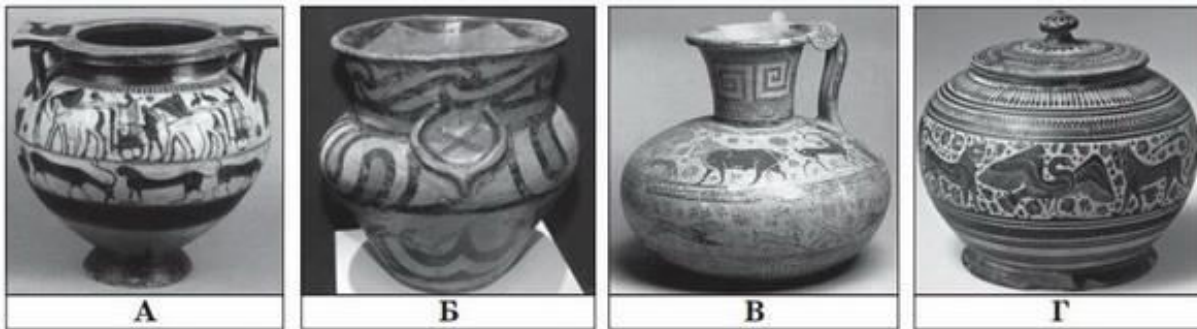
Б)

- Г) осілий спосіб життя
- Д) виготовлення бронзових знарядь праці
- Е) будівництво укріплених міст
- Ж) ведення орного землеробства

21. Для племен Трипільської культури було характерним:

- А) виготовлення орнаментованого керамічного посуду
- Б) використання залізних знарядь праці
- В) катакомбне поховання представників племінної знаті
- Г) упровадження трипільної системи землеробства

22. Укажіть фото, на якому зображено археологічну пам'ятку, створену майстрами трипільської культури.



23. Позначте фото з керамікою трипільської культури:



24. Позначте факт, що має відношення до трипільської культури:

- А) трипільська культура проіснувала 1,5 тис. років
- Б) трипільці були войовничими племенами
- В) кількість жителів у деяких поселеннях трипільців становила більше ніж 100 тис. осіб
- Г) трипільці поклонялися лісовим богам

25. Основна тотемна тварина трипільців:

- А) ведмідь
- Б) кінь
- В) лев
- Г) тур

26. Представники якої археологічної культури залишили нащадкам так званого Керносівського ідола:



- А) дніпро-донецької
- Б) зарубинецької
- В) трипільської
- Г) ямної

27. До якої доби відноситься створення так званого Керносівського ідола:



- А) пізній палеоліт
- Б) мезоліт
- В) неоліт
- Г) енеоліт

6. Кочовий народ, який вперше на українських землях почав обробляти залізо:

- А) кіммерійці Б) готи В) гуни Г) сармати

7. Першими на території України розпочали виплавляти залізо з болотяної руди й оволоділи технікою виготовлення сталі:

- А) племена трипільської культури Б) східні слов'яни
В) кіммерійці Г) скіфи

8. Першим кочовим народом на території сучасної України, чю назву зафіксували писемні джерела, були

- А) кіммерійці Б) скіфи В) сармати Г) авари

9. Позначте назву джерела, яке містить найдавнішу згадку про кіммерійців:

- А) «Історія» Геродота Б) «Іліада» Гомера
В) «Одіссея» Гомера Г) «Грецька історія» Ксенофонта

10. Картосхему доречно використати, розглядаючи:



- А) Велике переселення народів
В) історію Великої Скіфії

- Б) Велику грецьку колонізацію
Г) територію розселення та походи кіммерійців

11. Перший народ Східної Європи, який увійшов до історії під власним ім'ям:

- А) анти Б) кіммерійці
В) скіфи Г) таври

12. Творцями першої кочової культури в Північному Причорномор'ї були...:

- А) алани Б) готи В) кіммерійці Г) скіфи

13. Назва кочового народу, якого стосуються слова Геродота: «При наступі скіфів народ став радитися між собою, і думки їх розбіглися. На їх думку, необхідно було відійти і не вступати у двобій з сильним військом, а царі запропонували битися із загарбником. Але ні народ не захотів слухати царів, ні царі – народу. Народ вирішив відступати, а царі розпочали битися між собою. Всіх царів, які перебили один одного, народ поховав і полишив країну».

- А) кіммерійці Б) сармати В) угри Г) фракійці

В) ремесло

Г) скотарство

21. Про яке плем'я йдеться в уривку з твору давньогрецького історика:

«Жодному ворогу, що нападе на їхню країну, вони не дають врятуватися; і ніхто не зможе їх наздогнати, якщо тільки самі вони не допустять цього».

А) гунів Б) сарматів В) скіфів Г) таврів

22. Позначте народ, який завдав нищівної поразки війську перського володаря Дарія I:

А) кіммерійці Б) скіфи
В) сармати Г) готи

23. На картосхемі штрихуванням позначено територію державного утворення



А) антів Б) кіммерійців В) скіфів Г) сарматів

24. Позначте факт, що має відношення до скіфів:

А) панування скіфів тривало більше тисячі років
Б) давньогрецький історик Геродот поділив скіфів на чотири групи
В) Товста Могила, курган Солоха, Гайманова Могила - найвідоміші скіфські кургани
Г) скіфські племена були асимільовані племенами венедів

25. *Картосхема дає змогу:



- А) визначити межі розселення племен трипільської культури
- Б) визначити торгівельний шлях «із варяг у греки»
- В) окреслити територію Антського царства
- Г) окреслити територію Великої Скіфії
- Д) указати напрямок походу перського царя Дарія I
- Е) указати основний шлях грецької колонізації
- Ж) указати територію Боспорського царства

26. Столиця Великої Скіфії:

- А) Гелон
- Б) Кам'янське городище
- В) Неаполь Скіфський
- Г) Тіра

27. Розташоване на рівнині ізольоване округле підвищення штучного походження над поховальною ямою:

- А) курган
- Б) мавзолей
- В) могильник
- Г) тризна

28. До історії якого народу мають відношення звичаї, описані в уривку:

«... Могили їхніх царів розташовано в місцевості Геррів, в тому місці, до якого Борісфен судноплавний, пливучи від моря... коли помирає їхній цар ...вони об'їздять із покійником усі племена, ... прибувають у країну Геррів, яка є областю останнього підвладного їм племені і місцем поховання царів... В просторому приміщенні склепу ховають одну з його наложниць, яку перед тим задушили, його чашника і куховара, конюха, особистого слугу, вісника і його коней, а також певну частину його речей і так само золоті чаші (срібла та міді вони зовсім не використовують). Коли вони все це зроблять, то насипають землю і споруджують великий курган, намагаючись зробити його найвищим.

- А) антів
- Б) полян
- В) скіфів
- Г) трипільців

29. «Царські кургани» (Гайманова Могила, Товста Могила, Солоха, Чортомлик), здебільшого розташовані в Нижньому Подніпров'ї, свідчать про могутність...:

- А) русів
- Б) сарматів
- В) скіфів
- Г) трипільців

30. Для якого періоду історії кочового народу вчені використовують термін «Велика Скіфія»:

- А) VII-VI ст. до н.е.
- Б) V-IV ст. до н.е.
- В) III ст. до н.е. - III ст.
- Г) I-III ст.

31. Найвищою могутності Велика Скіфія досягла за правління царя ...:

- А) Анахарсіса
- Б) Атея
- В) Іданфірса
- Г) Скілура

32. Давній народ, до культури якого належить золота пектораль, що була знайдена під час розкопок кургану Товста Могила на Дніпропетровщині:

- А) анти
- Б) готи
- В) сармати
- Г) скіфи

33. Витвір ювелірного мистецтва, зображений на фото, створено на замовлення



- А) грецького аристократа Б) скіфського царя
В) кіммерійського вождя Г) слов'янського князя

34. Вкажіть, яку із зображених монет було викарбовано на честь скіфського царя.



А)



Б)



В)



Г)

35. Цар, під час правління якого Велика Скіфія набула найвищого розквіту:

- А) Анахарсіс Б) Атей В) Мітрідат Г) Скілур

36. Карбування скіфської монети було започатковано під час правління царя:



- А) Анахарсіса Б) Атея В) Іданфірса Г) Скілора

37. Позначте племена, про які римський поет Овідій писав у «Трістіях»:

«Ворог, сила якого - кінь та швидка стріла, спустошує жалюгідні багатства навколишніх сіл...».

41. Позначте назву металу, із якого було зроблено зображений предмет, знайдений у скіфському кургані:

- А) срібло
- Б) мідь
- В) бронза
- Г) Золото



42. Укажіть назву пам'ятки культури, зображеної на фото:



- А) браслет із меандровим орнаментом. Мізинська стоянка
- Б) золотий гребінь з кургану Солоха
- В) золота пектораль з кургану Товста могила
- Г) первісний музичний інструмент. Мізинська стоянка

43. Вкажіть, в якому кургані було знайдено золоту пектораль:

- А) Гайманова могила
- Б) Чортотлик
- В) Солоха
- Г) Товста могила

44. Позначте скіфську прикрасу з кургану Солоха:



А)



Б)



В)



Г)

45. Культурі якого народу належать речі з кургану Куль-Оба:



А) кіммерійців Б) сарматів В) скіфів Г) слов'ян

46. Культурі якого народу належать речі з Гайманової Могили:



А) кіммерійців Б) сарматів В) скіфів Г) слов'ян

47. *Вкажіть, що з наведеного стосується історії скіфських племен:

А) винайдення колісного транспорту

Б) витіснення на Кримський півострів сарматськими племенами

- В) здійснення грабіжницьких походів проти Римської імперії
- Г) налагодження торговельних зв'язків із грецькими містами-колоніями
- Д) панування в образотворчому мистецтві «звіриного стилю»
- Е) створення загонів важкоозброєної піхоти
- Ж) утвердження монотеїстичної релігії

48. Розташуйте археологічні пам'ятки, зображені на фото, за часом їх створення.



49. Вкажіть, хто відібрав у скіфів панівне становище в причорноморських степах:

- А) авари
- Б) готи
- В) кіммерійці
- Г) сармати

50. Вторгнення яких племен відображає наведений фрагмент картосхеми?



- А) готів
- Б) гунів
- В) кіммерійців
- Г) сарматів

51. Вкажіть вірне судження: «Причинами занепаду Великої Скіфії дослідники вважають ...».

1) погіршення природних умов

2) занепад господарського життя Лісостепу через надмірне використання природних ресурсів

А) обидва судження правильні

Б) вірне тільки 1-ше судження

В) вірне тільки 2-ге судження

Г) обидва судження неправильні

52. Вкажіть вірне судження: «Причинами послаблення й занепаду скіфської держави дослідники вважають ...».

1) кліматичні зміни (почастішання посух)

2) вторгнення кельтів – із заходу та сарматів – зі сходу

А) обидва судження правильні

Б) вірне тільки 1-ше судження

В) вірне тільки 2-ге судження

Г) обидва судження неправильні

53. На території Нижнього Подніпров'я та Степового Криму у боротьбі з сарматами утворилася держава:

А) Аварський каганат

Б) Антський союз

В) Боспорське царство

Г) Мала Скіфія

54. Вкажіть столицю Малої Скіфії:

А) Біла Вежа

Б) Борисфеніда

В) Неаполь

Г) Танаїс

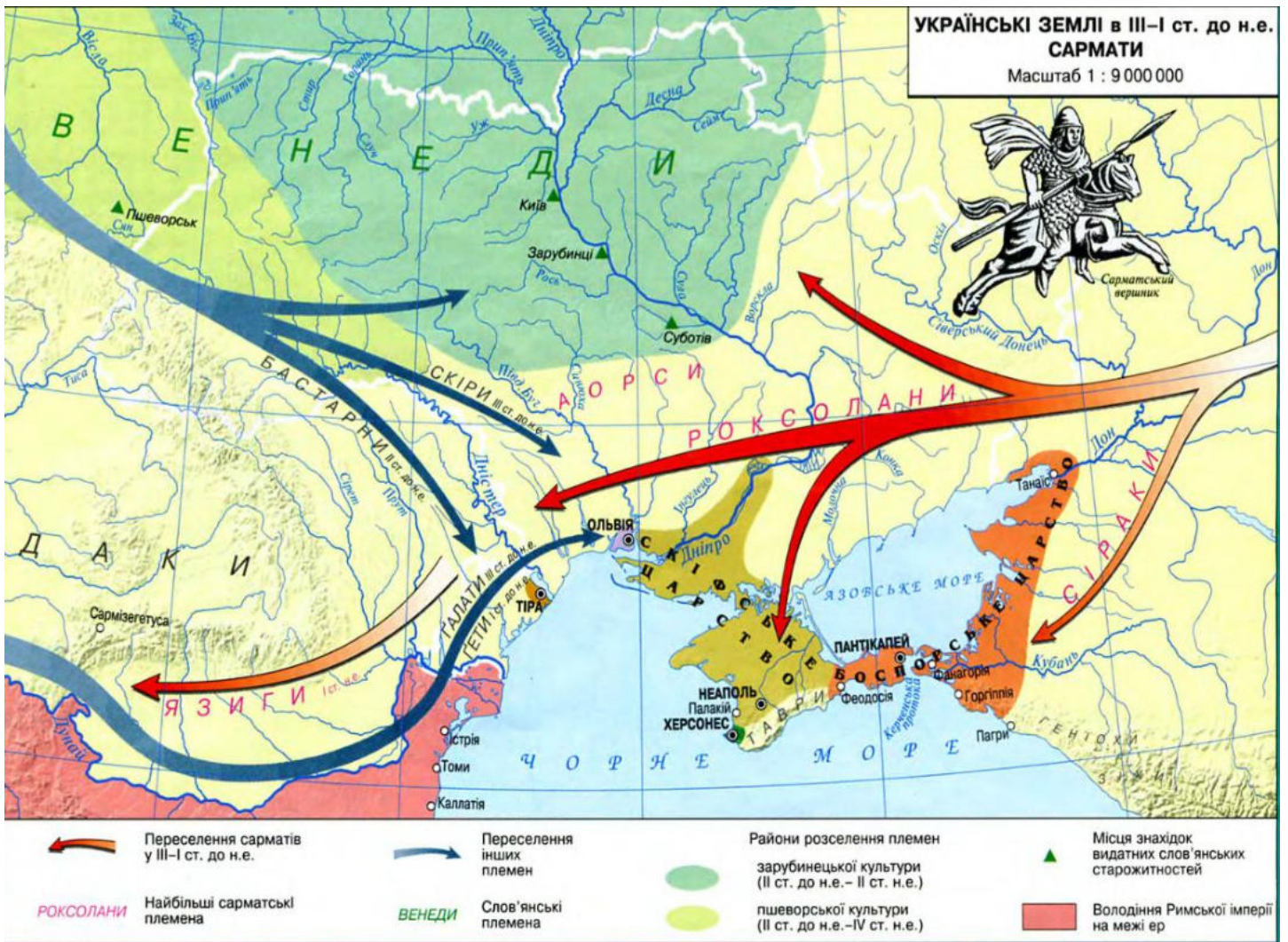
55. Позначте, історії якого народу належить назва «Неаполь»:

А) кіммерійці

Б) скіфи

В) сармати

Г) готи



56. Торговим і політичним центром сарматів був...

- А) Пантікапей
- Б) Танаїс
- В) Неаполь
- Г) Херсонес

57. Давній народ, кочові племена якого домінували на землях Північного Причорномор'я з III ст. до н. е. до III ст. н. е.:

- А) готи
- Б) кіммерійців
- В) скіфи
- Г) сарматів

58. Назвіть основне заняття сарматів:

- А) землеробство
- Б) полювання
- В) ремесло
- Г) скотарство

59. Позначте назву представника цього іраномовного народу в перекладі звучить як «підперезаний мечем»:

- А) сармати
- Б) скіфи
- В) торки
- Г) хазари

60. Оберіть правильне твердження: «Проникнення сарматів у степи Північного Причорномор'я на межі III-II ст. до н. е. супроводжувалося витісненням скіфів...».

- А) у межиріччя Дону та Кубані

- Б) у пониззя Дніпра та на Кримський півострів
- В) у пониззя Дунаю
- Г) на правий берег Дніпра

61. Столиця Малої Скіфії:

- А) Данпарстад
- Б) Кам'янське городище
- В) Меотида
- Г) Неаполь Скіфський

62. В III ст. племена сарматів витіснили з причорноморських степів войовничі...:

- А) авари
- Б) готи
- В) гуни
- Г) угри

63. Вкажіть народ, про який йдеться в уривку з історичного джерела:

«Коли вони з'являються кінними загонами, ніякий інший стрій не може чинити їм опору».

- А) готи
- Б) гуни
- В) сармати
- Г) угри

64. *Вкажіть, що з наведеного стосується історії сарматських племен:

- А) ведення осілого способу життя
- Б) витіснення кіммерійців на Кримський півострів
- В) грабіжницькі напади на придунайські провінції Римської імперії
- Г) збереження пережитків матриархату
- Д) поширення християнства серед панівної верстви суспільства
- Е) створення рабовласницької держави
- Ж) формування загонів важкоозброєної кінноти

65. Формування середньовічного європейського лицарства зазнало суттєвого впливу моделі важко озброєної панцирної кінноти ...

- А) аварів
- Б) готів
- В) сарматів
- Г) скіфів

66. У відповідність назву племені з твердженням щодо нього.

- | | |
|---------------|---|
| 1) трипільці | А) вели війну проти агресії перського царя Дарія I |
| 2) скіфи | Б) виготовляли перші залізні знаряддя праці та зброю на території України |
| 3) кіммерійці | В) збудували перші протоміста на території України |
| 4) сармати | Г) здійснювали набіги на володіння Римської імперії |
| | Д) створили характерну кераміку, прикрашену шнуровим орнаментом |

67. Найдавніший, за писемними джерелами, народ Північного Причорномор'я – це

- | | |
|------------|---------------|
| А) гуни | Б) скіфи |
| В) сармати | Г) кіммерійці |

1.5. Давньогрецькі поселення



- Засвоєння нових земель, заснування поселень:
 А) еволюція Б) колонізація В) міграція Г) окупація
- *Визначте причини Великої грецької колонізації:
 А) пошук джерел сировини і ринків збуту
 Б) розвиток торгівлі
 В) втеча від злиднів на батьківщині
 Г) перехід до кочового способу життя
 Д) втеча від переслідування політичними супротивниками
 Е) вигнання порушників закону
 Ж) агресія з боку Лідії і Персії
- *Визначте причини Великої грецької колонізації
 А) аграрна перенаселеність Великої Греції
 Б) агресія з боку Лідії і Персії
 В) втеча від переслідування політичними супротивниками
 Г) захоплення колоній
 Д) вигнання порушників закону
 Е) пошук джерел сировини і ринків збуту

Ж) прагнення оволодіти новими знаннями і уміннями кочівників

4. Вкажіть причину грецької колонізації Північного Причорномор'я та Криму у VII-VI ст. до н. е.:

- А)** демографічний вибух, перенаселення і нестача землі в метрополії
- Б)** занепад сільського господарства та ремесла материкової Греції
- В)** нестача рабів у метрополії, пошук нових ринків работоргівлі
- Г)** пошук нових союзників для боротьби проти могутнього Персидського царства

5. Позначте особливість розвитку грецьких полісів (міст-держав) Північного Причорномор'я в VII – VI ст. до н.е.:

- А)** військова залежність від місцевих племен
- Б)** державно-політична незалежність від метрополій
- В)** карбування єдиної монети для новозаснованих колоній
- Г)** федеративне об'єднання всіх полісів навколо Ольвії

6. Вкажіть найголовніші причини грецької колонізації Північного Причорномор'я та Криму у VII-VI ст. до н. е.:

- А)** воєнно-стратегічні
- Б)** суспільно-політичні
- В)** культурно-ідеологічні
- Г)** соціально-економічні

7. Оберіть народ, представники якого першими заселили територію Кримського півострова:

- А)** елліни
- Б)** кіммерійці
- В)** кримчаки
- Г)** таври

8. Перше еллінське поселення в Північному Причорномор'ї:

- А)** Борисфеніда
- Б)** Ольвія
- В)** Пантікапей
- Г)** Тіра

9. Традиційна для Давньої Греції форма соціально-економічної та політичної організації суспільства:

- А)** колонія
- Б)** поліс
- В)** республіка
- Г)** хора

10. Назва давньогрецького міста, рештки якого знайдені на території сучасного міста Керч:

- А)** Борисфеніда
- Б)** Калос Лімен
- В)** Ольвія
- Г)** Пантікапей

11. Знайдені на території України монети карбували:



А) давньогрецькі поліси Б) скіфи В) сармати Г) готи

12. Монархічна держава, яка в середині I тис до н.е. об'єднала частину грецьких полісів, розташованих на Кримському півострові, землях Північного Причорномор'я та Приазов'я:

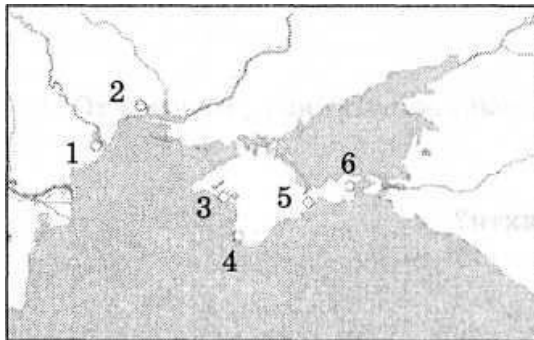
А) Боспорське царство Б) Персидське царство В) Понтійське царство Г) Фракія

13. Вкажіть, яке місто було столицею Боспорського царства:

А) Херсонес Б) Ольвія
В) Пантікапей Г) Тіра

14. Вкажіть, під якими номерами на карті позначено грецькі поліси Ольвія та Херсонес:

А) 2, 4
Б) 1, 3
В) 3, 5
Г) 2, 6



15. Столиця Боспорського царства ...

А) Боспор Кімерійський Б) Неаполь Скіфський
В) Пантікапей Г) Херсонес

16. Якою цифрою на картосхемі позначено місцезнаходження історичної пам'ятки, зображеної на фото?





А) 1 Б) 2 В) 3 Г) 4

17. Вкажіть назву грецького міста-колонії, заснованого на Бузькому лимані неподалік сучасного Миколаєва:

- А) Тіра Б) Херсонес
В) Ольвія Г) Фанагорія

18. Грецька колонія на березі Дніпровсько-Бузького лиману, назва якої перекладається, як «щаслива»:

- А) Німфей Б) Ольвія В) Омфіусса Г) Тіра

19. Грецьке місто-державу, рештки якої знаходяться на території міста Севастополь:

- А) Керкінітіда Б) Ольвія В) Феодосія Г) Херсонес

20. Встановіть відповідність між назвами античних міст-колоній Північного Причорномор'я та Криму та їхнім місцем розташування:



- 1) Пантікапей 2) Ольвія 3) Тіра 4) Херсонес

21. Пам'ятка, зображена на фото, належить до культурної та історико-архітектурної спадщини:



А) Криму Б) Поділля В) Сіверщини Г) Слобожанщини

22. Приведіть у відповідність старогрецькі та сучасні географічні назви:

- | | |
|-------------------------|-----------------------|
| 1) Борисфен | А) Азовське море |
| 2) Боспор Кіммерійський | Б) Дніпро |
| 3) Меотіда | В) Керченська протока |
| 4) Ольвія | Г) Чорне море |
| 5) Понт Евксинський | |

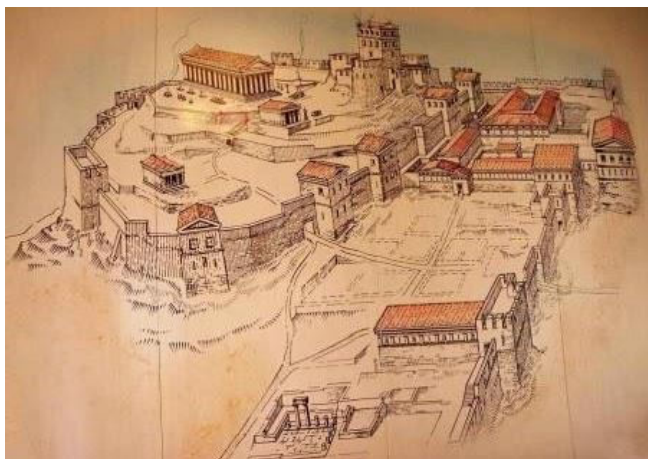
23. Приведіть у відповідність старогрецькі та сучасні географічні назви:

- | | |
|----------------|----------------|
| 1) Ольвія | А) Керч |
| 2) Пантікапей | Б) Миколаїв |
| 3) Феодосія | В) Севастополь |
| 4) Херсонес | Г) Феодосія |
| 5) Керкінітіда | |

24. Вкажіть назву держави, яка виникла 480 р. до н.е. і об'єднала більш як 20 грецьких міст на Керченському півострові:

- | | |
|-----------------------|-----------------------|
| А) Боспорське царство | Б) Велика Скіфія |
| В) Кримська сатрапія | Г) Понтійське царство |

25. На реконструкції міста Пантікапей VI-V ст. до н. е. зображено:



А) агору Б) акрополь В) гімнасій Г) хору

26. Оберіть варіант, в якому вказані грецькі міста-держави Північного Причорномор'я, що знаходилися на території сучасної України:

- А) Гераклея Понтійська, Танаїс, Пантікапей Б) Мілет, Херсонес, Тіра
В) Ольвія, Сіракузи, Фанагорія Г) Феодосія, Калос Лімен, Керкінітіда

27. Зображена на фото музейна експозиція ілюструє розповідь екскурсовода про життя та побут ...



- А) мешканців античних міст Північного Причорномор'я
Б) вождів кіммерійських кочових племен
В) носіїв трипільської культури
Г) князів східнослов'янських племінних союзів

28. Укажіть назву пам'ятки культури, зображеної на фото:



А) Генуезька фортеця (Судак) Б) Неаполь Скіфський В) Пантікапей Г) Херсонес Таврійський

29. Вкажіть давньогрецьке місто, що має сучасний вигляд, як зображено на фото:



А) Ольвія Б) Пантікапей В) Тіра Г) Херсонес Таврійський

30. Вкажіть давньогрецьке місто, що має сучасний вигляд, як зображено на фото:



А) Ольвія Б) Пантікапей В) Тіра Г) Херсонес Таврійський

31. Споруда II ст. до н.е., від якої залишились руїни, використовувалась у Херсонесі як:



А) агора Б) акрополь В) гімнасій Г) театр

32. Вкажіть давньогрецьке місто з вежею, збудованою в II ст. до н.е., що має сучасний вигляд, як зображено на фото:



А) Ольвія Б) Пантікапей В) Тіра Г) Херсонес Таврійський

33. Вкажіть давньогрецьке місто з Круглою вежею, що має сучасний вигляд, як зображено на фото:



А) Ольвія Б) Пантікапей В) Тіра Г) Херсонес Таврійський

34. *Які поняття та терміни можуть бути застосовані для характеристики доби грецької колонізації Північного Причорномор'я та Криму:

А) агора Б) готика В) «звіриний стиль» Г) кочовики
Д) кургани Е) народні збори Ж) поліс

35. Приведіть у відповідність поняття та визначення:

- | | |
|-----------------|---|
| 1) демос | А) античне місто-держава |
| 2) поліс | Б) панування родовитої чи фінансової верхівки або сама така суспільна група |
| 3) аристократія | В) поселення, засноване на новому місці; залежна територія |
| 4) олігархія | Г) привілейована частина суспільства чи верстви |
| | Д) ремісники та торговці, пізніше назва поширилась на весь народ, не аристократів |

36. Майстри якого давнього народу створили речі, зображені на фото:



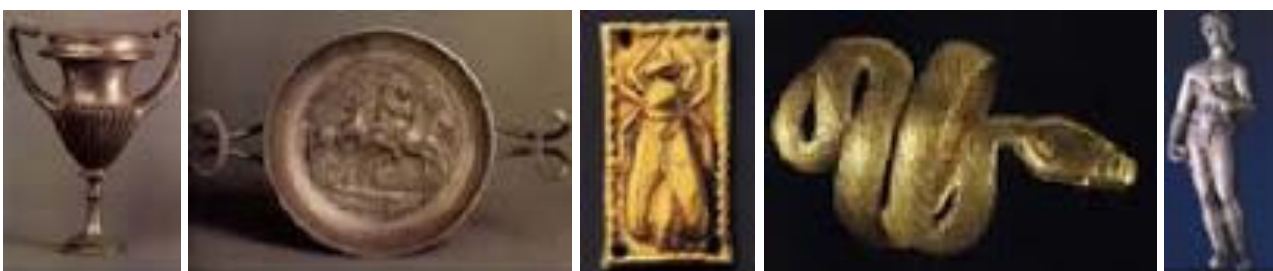
- А) греки Б) готи В) слов'яни Г) скіфи

37. Майстри якого давнього народу створили речі, зображені на фото:



- А) греки Б) готи В) слов'яни Г) скіфи

38. Майстри якого давнього народу створили речі, зображені на фото:



- А) греки Б) готи В) слов'яни Г) скіфи

39. Майстри якого давнього народу створили речі, зображені на фото:



- А) греки Б) готи В) слов'яни Г) скіфи

40. Майстри якого давнього народу створили речі, зображені на фото:



А) греки Б) готи В) слов'яни Г) скіфи

41. Що об'єднує витвори мистецтва, зображені на фото?



А) виконані в «звіриному стилі»
Б) створені в добу раннього залізного віку
В) належать майстрам трипільської культури
Г) представляють мистецтво кочових народів

42. Вкажіть, хто очолив перше відоме повстання рабів на території України в 107 р. до н.е.:

А) Діофант Б) Мітрідат
В) Савмак Г) Скілур

43. Грецькі міста-держави Північного Причорномор'я потрапляють у залежність від Риму в

А) II ст. до н.е. Б) I ст. до н.е. В) I ст. н.е. Г) II ст. н.е.

44. *Картоschema дає змогу



А) окреслити територію Антського царства
Б) указати основний шлях грецької колонізації
В) визначити межі розселення племен трипільської культури

- Г) указати територію Боспорського царства
- Д) окреслити територію Великої Скіфії
- Е) указати напрямок походу перського царя Дарія I
- Ж) визначити торговельний шлях «із варяг у греки»

1.6. Велике переселення народів. Велике розселення слов'ян



1. Приведіть у відповідність назви народів і дати їх існування:

1) готи	А) IX-VII ст. до н.е.
2) гуни	Б) VII-III ст. до н.е.
3) сармати	В) III ст. до н.е. – III ст. н.е.
4) скіфи	Г) II-IV ст.
5) кіммерійці	

2. Встановіть послідовність перебування кочівників на території сучасної України:

А) гуни	Б) кіммерійці
В) сармати	Г) скіфи

3. Вкажіть регіон, що не прийнято розглядати як прабатьківщину слов'ян:

А) Карпати	Б) між ріками Вісла та Одер	В) Причорномор'я	Г) між ріками Дніпро та Вісла
------------	-----------------------------	------------------	-------------------------------

4. Яку теорію походження слов'ян започаткував літописець Нестор у «Повісті минулих літ»:

А) азійську (скіфо-сарматську) Б) вісло-дністровську В) дніпро-одерську Г) дунайську

5. Найдавнішою археологічною культурою слов'ян вважається:

А) зарубинецька Б) колочинська В) трипільська Г) черняхівська

6. Племена зарубинецької культури були витиснені з території середньої течії Дніпра...

А) аварами Б) готами В) гунами Г) сарматами

7. Слов'янські племена, які заселяли землі між річками Одер та Дніпро і поблизу Карпат, про які згадували історичні джерела I ст. до н. е. – II ст. н. е.:

А) анти Б) венеди В) дуліби Г) роксолани

8. У найдавніших писемних свідченнях (I–II ст.) грецькі та римські автори називали давніх слов'ян:

А) скіфами Б) сарматами В) венетами Г) русичами

9. Вкажіть, як називали давніх слов'ян римські історики II ст.:

А) венеди Б) слов'яни
В) трипільці Г) черняхівці

10. Як називали стародавніх слов'ян у писемних джерелах I–II ст.?

А) анти Б) венеди В) склавіни Г) скоти

11. Римські письмові джерела називали слов'ян ...

А) венетами Б) скіфами
В) сакалабами Г) склавінами

12. Яка назва слов'янських племен, що трапляється в письмових джерелах, найдавніша?

А) анти Б) венеди В) поляни Г) руси

13. Поставте у відповідність імена князів і назви племен:

1) Аттіла	А) анти
2) Бож	Б) готи
3) Германаріх	В) гуни
4) Скілур	Г) поляни
	Д) скіфи

14. Давній народ (не з іранської мовної групи), який у добу заліза заселяв українські землі:

А) готи Б) кіммерійці В) скіфи Г) сармати

15. На рисунку зображені мешканці Північного Причорномор'я III ст.:

«... Починаючи від місця народження Вістули (тобто Вісли), на безмежних просторах розташувалося багатолюдне плем'я венедів... Ці венеди походять від одного кореня і сьогодні відомі під трьома іменами: венедів, ..., склавинів.»

А) анти Б) скіфи В) слов'яни Г) руси

29. Вкажіть, де, за джерелами VI ст., жили сучасні їм анти:

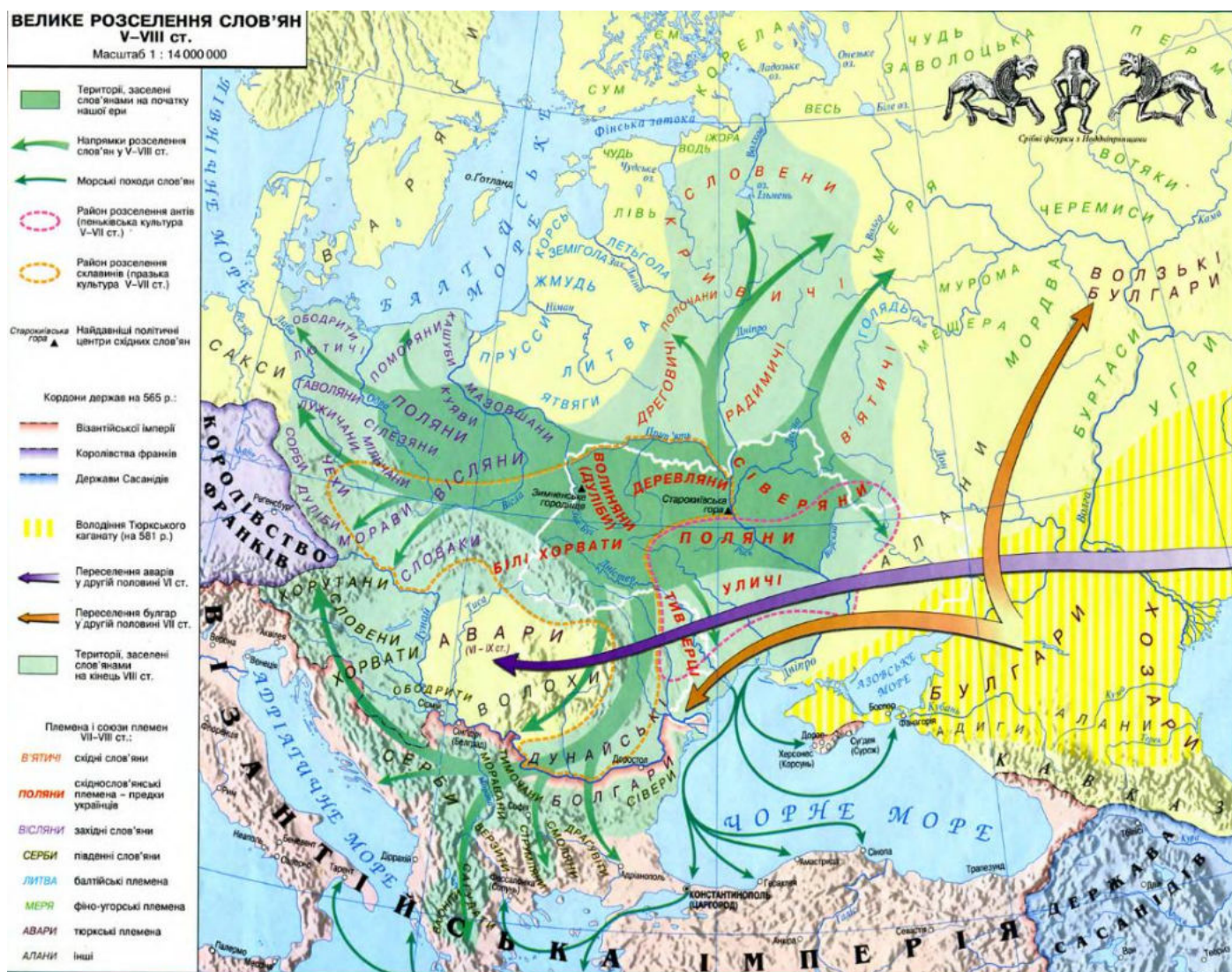
А) в басейні Вісли Б) між Дунаєм і Дністром В) у передгір'ях Карпат Г) у Подніпров'ї

30. Вкажіть, як у джерелах VI ст. називаються давні слов'яни, які жили між Дунаєм і Дністром

А) авари Б) анти
В) венеди Г) склавини

31. *Вкажіть назви племінних об'єднань давніх слов'ян, які вживаються в працях візантійських і готських істориків:

А) алани Б) венеди
В) роксолани Г) анти
Д) склавини Е) авари
Ж) укри



32. Вкажіть вірне судження: «Власне слов'янські археологічні культури постали ...».

1) У Північно-Східній Європі та Північній Азії в VI-VII ст.

2) У лісостеповій зоні Південно-Східної Європи в V-VI ст.

- А) обидва судження правильні Б) вірне тільки 1-ше судження
В) вірне тільки 2-ге судження Г) обидва судження неправильні

33. Приведіть у відповідність поняття та визначення:

- | | |
|-------------|-------------------------------------|
| 1) поліс | А) давнє укріплене поселення |
| 2) селище | Б) античне місто-держава |
| 3) стоянка | В) давнє неукріплене поселення |
| 4) городище | Г) місце поселення первісної людини |
| 5) місто | |

34. Зображене на рисунку давньослов'янське поселення:



- А) городище Б) дитинець В) протомісто Г) селище

35. Вкажіть вірне судження:

«Внаслідок «Великого розселення слов'ян» у V-VII ст. слов'янські племена з'являються ...»

- 1) у Подунав'ї та на півдні Балканського півострова
2) на заході, доходячи до Ельби та Балтійського узбережжя
3) на північному сході, заселяючи верхів'я Дону і Волги
- А) всі судження правильні Б) тільки 1-ше і 2-ге судження вірні
В) тільки 2-ге і 3-тє судження вірні Г) всі судження неправильні

36. Вкажіть вірне судження: «Історичне значення «Великого переселення народів» для слов'янського світу полягає в започаткуванні ...»

- 1) поділу слов'ян на етнічні групи, від яких ведуть свою історію сучасні слов'янські народи
2) розселення слов'ян на території від Одри до Дніпра
- А) обидва судження правильні Б) тільки 1-ше судження вірне
В) тільки 2-ге судження вірне Г) обидва судження неправильні

37. Позначте народ, що не приймав участі в «Великому переселенні народів» ...

А) алани

Б) готи

В) гуни

Г) скіфи

38. На картосхемі відображено



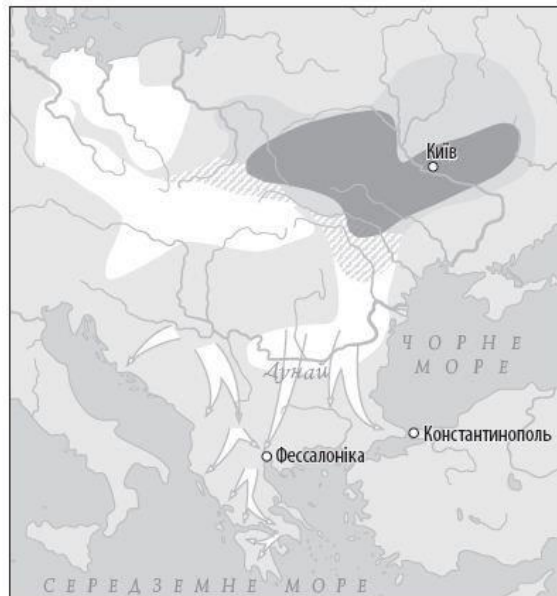
А) Велике розселення слов'ян

Б) військово-торговельні експедиції варягів

В) основні шляхи грецької колонізації

Г) походи перших київських князів

39. З картосхеми можна отримати інформацію про:



А) етапи великого розселення слов'ян

Б) межі розширення кордонів Київської Русі

В) напрямки Великого переселення народів

Г) напрямки завойовницьких походів київських князів

40. Вкажіть, до якого періоду відносяться події, описані візантійським істориком:

«Тепер слов'яни бушують повсюдно... Вони спустошили та спалили міста й фортеці, узяли

полонених і стали панами на землі. Вони осіли на ній панами, як на своїй, без страху... І нині вони живуть тут і перебувають у країні ромеїв... Зіслов'янилась вся наша земля і стала варварською».

- А) III-IV ст. Б) V-VII ст.
В) VIII-IX ст. Г) IX-X ст.

41. Позначте історичне явище, про яке йдеться в уривку:

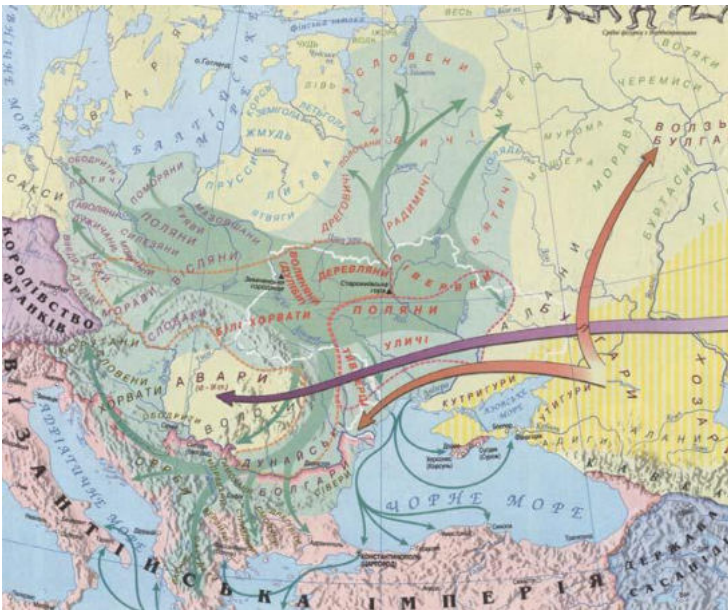
«...рушив проклятий народ слов'ян, який пройшов через усю Елладу і по країні Фессалоніці, і по фракійських провінціях. Здобув багато міст і фортець, спалив, пограбував і підкорив країну, сів на ній владно і без страху, як у своїй власній... Вони навчилися вести війну краще за римлян... люди прості, які не сміли з'явитися з лісів і степів і не знали, що таке зброя, за винятком двох або трьох дротиків».

- А) Велике переселення народів Б) Велике розселення слов'ян В) міграція Г) «чорна смерть»

42. Велике розселення слов'ян тривало впродовж ...

- А) I ст. до н. е.-I ст. н. е. Б) I-II ст.
В) III-IV ст. Г) V-VII ст.

43. На картосхемі відображено історичний процес, що тривав упродовж



- А) I-IV ст. Б) V-VII ст. В) VIII-IX ст. Г) X-XI ст.

44. Установіть послідовність подій.

- А) Велике розселення слов'ян Б) Велика грецька колонізація
В) розпад Великої Скіфії Г) Велике переселення народів

45. Перший вид землеробства:

- А) мотичне Б) орне В) переліг Г) підсічне

46. Приведіть у відповідність способи обробки землі і заняття, що позначають їх:

- 1) мотичне землеробство А) спалюється рослинність, ділянка землі обробляється декілька років до виснаження

- 2) орне землеробство Б) спалюється ділянка лісу, попіл слугує добривом
3) переліг В) вирощувані культури щороку за певним принципом змінюють на окремих ділянках
4) підсічне землеробство Г) обробка землі за допомогою плуга і тяглих тварин
Д) обробка землі без застосування тяглої сили

47. Найдавніший спосіб вирощування зернових культур у лісовій зоні:

- А) двопільна система Б) мотичне землеробство
В) підсічне землеробство Г) перелогове землеробство

48. Спосіб обробки землі, при якому земельну ділянку інтенсивно використовували до виснаження, а згодом залишали до відновлення родючості:

- А) вирубно-вогнева система Б) двопільля В) переліг Г) трипільля

49. Роль міжплемінних центрів у давніх слов'ян виконували:

- А) «гради» (городища) Б) міста В) поліси Г) селища

50. Найдавніша східнослов'янська грошова одиниця:

- А) гривня Б) куна В) карбованець Г) рубль

51. Вкажіть, археологічним відповідником якого слов'янського етно-племінного об'єднання є празько-корчацька культура, пам'ятки якої розташовані на території між Дунаєм і Дністром:

- А) авари Б) анти
В) венеди Г) склавіни

52. Розташуйте народи, що проживали на території України, у хронологічній послідовності:

- А) анти Б) готи
В) сармати Г) скіфи

53. Назва кочовиків, які в VI ст. пройшли українськими землями на територію сучасної Угорщини:

- А) авари Б) готи В) печеніги Г) угри

54. Хто з антських вождів заявив аварам: «Чи народився на землі і чи зігрівається променями сонця людина, яка підкорить собі силу нашу? не інші нашою землею, а ми чужими володіти звикли. І в цьому ми переконані, поки існують на світі війна і мечі»:

- А) Бож Б) Бравлін
В) Мезамир Г) Аскольд

55. *Які з перерахованих племен брали участь у «великому переселенні народів»:

- А) склавіни Б) авари
В) таври Г) гуни
Д) готи Е) половці

- Ж) сіверяни 3) болгари
И) скіфи К) кіммерійці

56. Установіть послідовність історичних явищ періоду Стародавньої історії України.

- А) Велике розселення слов'ян Б) Велика грецька колонізація
В) розпад Великої Скіфії Г) Велике переселення народів

57. Стародавні слов'яни билися з ворогами переважно:

- А) на морі Б) на рівнині
В) на пересіченій місцевості Г) у горах

58. Позначте, коли візантійський імператор Маврикій рекомендував воювати проти слов'ян:

- А) навесні Б) влітку
В) восени Г) взимку

59. Назва, яку вживали візантійські автори VI – VIII ст. щодо слов'янських племен, які мешкали на землях західніше Дністра на території сучасної Південної Польщі, Словаччини, Трансільванії:

- А) анти Б) венеди В) русь Г) склавіни

60. Встановіть відповідність між датами та подіями:

- 1) 512 р. до н. е. А) війни антів з аварами; розпад антського союзу
2) 107 р. до н.е. Б) війна скіфів із персами
3) 375 р. В) повстання в Боспорському царстві під проводом Савмака
4) кінець VI - початок VII ст. Г) смерть вождя гунів Аттіли
 Д) вбивство готським королем Вінітарієм антського вождя Божа

61. Визначте сусідів стародавніх слов'ян на заході:

- А) балти Б) булгари
В) германці Г) хазари

62. Визначте сусідів стародавніх слов'ян на сході:

- А) балти Б) булгари
В) варяги Г) германці

63. Визначте сусідів стародавніх слов'ян на півночі:

- А) булгари Б) варяги
В) германці Г) печеніги

64. Визначте сусідів стародавніх слов'ян на півдні:

- А) балти
В) греки
- Б) варяги
Г) торки

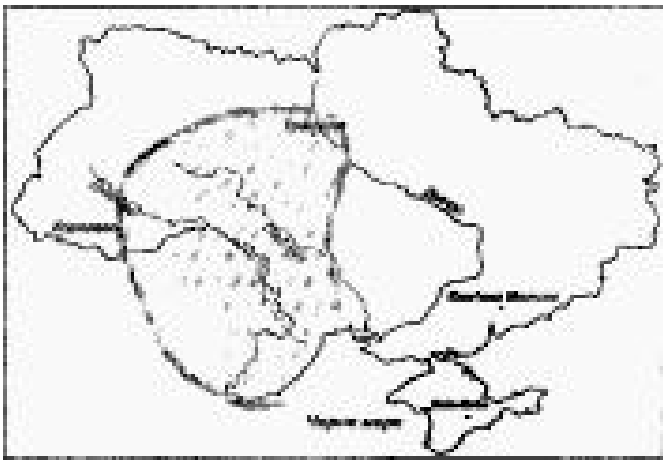
65. Виключіть зайве:

- А) авари
В) венеди
- Б) анти
Г) склавини

66. Правитель якої з сусідніх слов'янам держав носив титул кагана:

- А) Візантійської
В) Хозарської
- Б) Франкської
Г) Чеської

67. На карті заштриховано територію, де ...



- А) проживали племена дулібів та древлян у VII - VIII ст.
Б) утворилося державне об'єднання скіфських племен - Велика Скіфія
В) розселилися племена трипільської культури на початку IV - наприкінці III тис. до н. е.
Г) поширювався політичний вплив міст-колоній Північного Причорномор'я

68. Релігійні вірування стародавніх слов'ян:

- А) іслам
В) християнство
- Б) магія
Г) язичництво

69. *Виділіть імена божеств, яким поклонялися східні слов'яни:

- А) Велес
В) Ісида
Д) Лада
Ж) Перун
И) Один
Л) Хорс
- Б) Зевс
Г) Крішна
Е) Мокошь
З) Сварог
К) Стрибог

70. Релігією східних слов'ян в давнину було ...

А) магометанство(іслам)

Б) християнство

В) язичництво

Г) іудаїзм

71. Археологічні пам'ятки, зображені на фото, свідчать про поширення в слов'ян



А) буддизму Б) ісламу В) християнства Г) язичництва

72. Спеціальні святилища та культові споруди слов'ян-язичників:

А) капища Б) кургани В) лаври Г) дольмени

73. На малюнку зображений славетний давньослов'янській ідол, знайдений у річці...:



А) Дніпро Б) Дунай В) Збруч Г) Прип'ять

74. Давньослов'янське святилище:



- А) базиліка Б) капище В) каплиця Г) храм

75. Укажіть назву пам'ятки культури, зображеної на фото:



- А) Збруцький ідол Б) кам'яна половецька баба
В) кам'яна скіфська баба Г) Керносівський ідол

76. Дохристиянську давньоруську пам'ятку культури зображено на фото



- А) Б)



В)



Г)

77. Богом громовиці у давніх слов'ян був ...

А) Перун

Б) Велес

В) Сварог

Г) Дажьбог

78. Складовою частиною якої експозиції історичного музею є зображені пам'ятки:



А) «Дивосвіт Трипілля»

Б) «Скіфо-сарматська доба»

В) «Язичництво давніх слов'ян»

Г) «Ювелірні шедеври Київської Русі»

79. Укажіть назву пам'ятки культури, зображеної на фото:



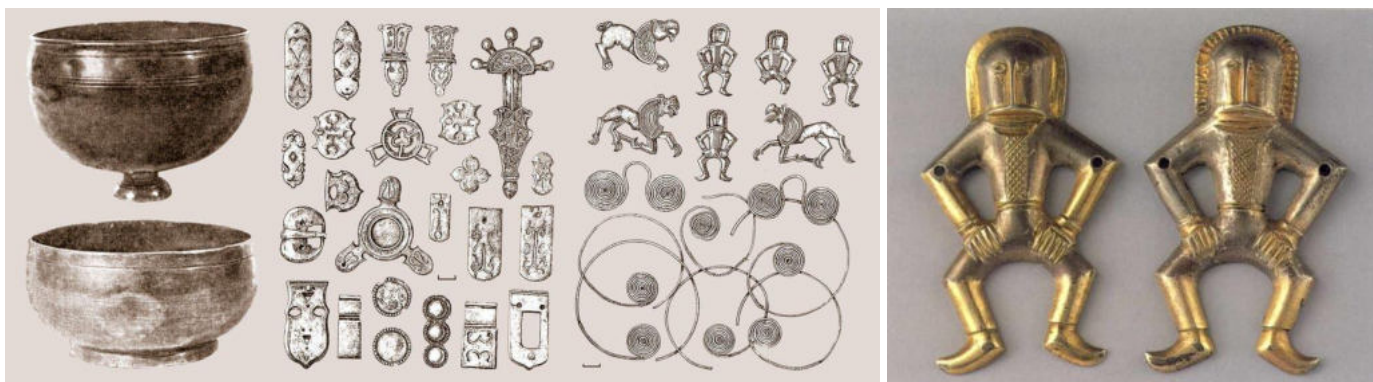
А) кераміка античних полісів Північного Причорномор'я

Б) кераміка трипільської культури (орнаментована кераміка)

В) ліпний глиняний посуд східних слов'ян

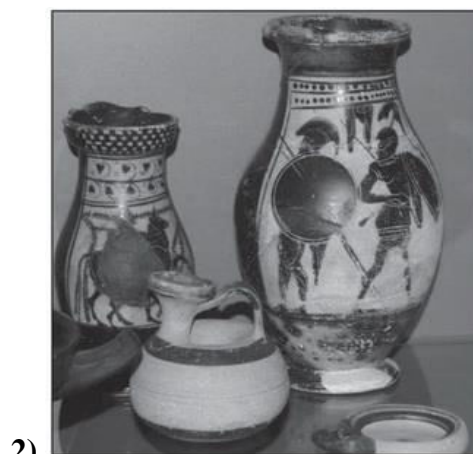
Г) ліпний скіфський посуд

80. Речі з Мартинівського скарбу, датованого VI-VII ст., належать носіям пенківської культури, яких вважають:



А) антами Б) булгарами В) готами Г) склавінами

81. *З'ясуйте, складовою якої експозиції історичного музею є пам'ятки, зображені на кожному з фото.



А) «Античні міста-держави Північного Причорномор'я»

Б) «Дивосвіт Трипілля»

В) «Духовний світ людей доби палеоліту»

Г) «Кочовики раннього залізного віку»

Д) «Язичництво давніх слов'ян»

